

PowerBOX 4KE PowerBOX 4KF PowerBOX 4KG

QIG



QIG (Quick Installation Guide)



QIG (Stručný průvodce instalací)





Quick Installation Guide (QIG)

Thank you for purchasing a product of NETIO products a.s. Before using your product for the first time, please read this short guide to avoid problems with incorrect installation or use. For more information, please see the User's Manual available at <http://netio-products.com>.



Please read this manual carefully.

The NETIO **PowerBOX 4Kx** is an electrical device. Mishandling may damage the device, void your warranty, or result in injury or death.

Safety Notices

- 1) The manufacturer is not liable for any damage caused by incorrect use of the device or by operating it in an unsuitable environment.
- 2) The device is not rated for outdoor use.
- 3) Do not expose the device to strong vibrations.
- 4) Unauthorized modifications may damage the device or cause a fire.
- 5) Protect the device from liquids and excessive temperatures.
- 6) Make sure the device does not fall.
- 7) Only electrical appliances approved for use with the electrical network may be connected to the device.
- 8) Do not connect multiple devices in series.
- 9) The cable plug must be easily accessible.
- 10) The device is completely switched off only when unplugged.
- 11) If the device malfunctions, disconnect it from the electrical outlet and contact your vendor.
- 12) Do not cover the device.
- 13) Do not use the device if it appears to be mechanically damaged.
- 14) Make sure that the input and output cables are rated for the respective current.

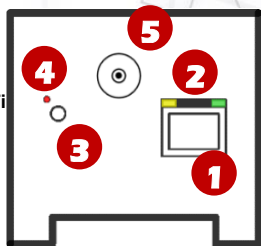
Minimum system requirements

A device with an Internet browser (Firefox, Opera, Mozilla, Chrome etc.) that has JavaScript and Cookies support enabled.



Package contents:

- NETIO PowerBOX 4Kx device
- Quick Installation Guide (QIG)
- WiFi Antenna (exclusively for **PowerBox 4Kx – WiFi** variant only)



Status / control indication

- 1) 1x RJ45 LAN connector
- 2) RJ45 LEDs – device states (yellow and green)
- 3) Multifunction “TGL/RESET” button
- 4) M2M activity LED (red)
- 5) Connector for WiFi antenna

LED and button functions

OUTPUT LEDs

RJ45 – green	Network Link (lit) + Activity (flashes)
RJ45 – yellow	1x flash when the device starts 3x flash when the internal system restarts
M2M (red)	Blink when some M2M communication is in progress

TGL/RESET button

Switching all outputs	Output test: Press the TGL button 3x rapidly . – If any of output is On (1) -> Off (0). – If all outputs are Off (0), All outputs -> On (1).
Restoring factory defaults	- Disconnect the device from the power. - Press and hold the RESET button. - Connect the device back to the power grid (button is pushed) and wait at least 10 seconds until the yellow LED on the RJ45 jack flashes 3 times, - release the RESET button.



Before the first use

The NETIO PowerBox 4Kx/ PowerBox 4Kx - WiFi can be connected to a network using either an LAN (RJ45) connection or a WiFi connection. These connection options apply to new devices or devices that have been restored to factory defaults. WiFi functionality is exclusive to certain models labeled as **PowerBox 4Kx – WiFi**.

LAN Connection

- 1) Connect your NETIO device to a LAN with a network cable (RJ45).
- 2) Connect the NETIO device to a mains electrical outlet with the power cable.
- 3) Wait about 1 minute until the device starts and receive IP address from DHCP server. Continue in section NETIO Discover below...

WiFi Connection

WiFi functionality is enabled only if Ethernet cable is not connected! Wifi Antenna shall be mounted into device.

- 1) When the device is powered up for the first time, it enters the “**AP mode**”
- 2) Connect from PC, tablet or smartphone, to WiFi “**PowerBOX-AP-xx**”. (Figure 1)
- 3) Device configuration page should open automatically.

If not, open a web browser and enter <http://10.0.42.1>

You will see NETIO PowerBOX WiFi configuration page. (Figure 2)

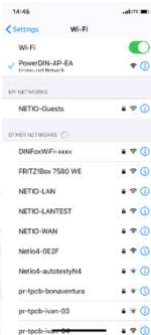


Figure 1

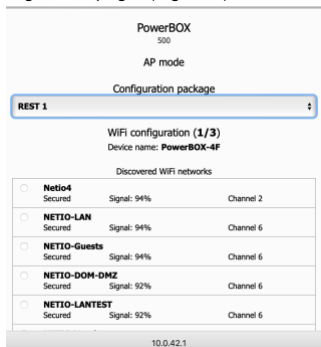


Figure 2



- 4) Select your network in the list of detected networks and press "Next" (Figure 3)
- 5) Enter the password for the selected WiFi network. You may also change the device name. If your network does not use the DHCP, unselect this option and manually enter the IP address and other network parameters (for experts only). Confirm by pressing "Next". (Figure 4)

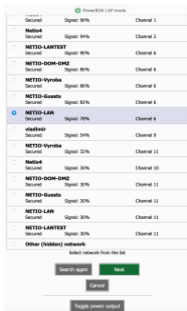


Figure 3



Figure 4

- 6) A page with the connection result is displayed. If it shows "WiFi status: Connected", check the network parameters and then click "**Save&Connect**" to save the configuration. (Figure 5) The device then exits the AP mode, connects to the selected WiFi network, and displays a network configuration summary page. (Figure 6) WiFi connection is indicated with the yellow LED.



Figure 5

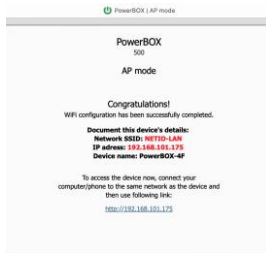


Figure 6



NETIO Discover

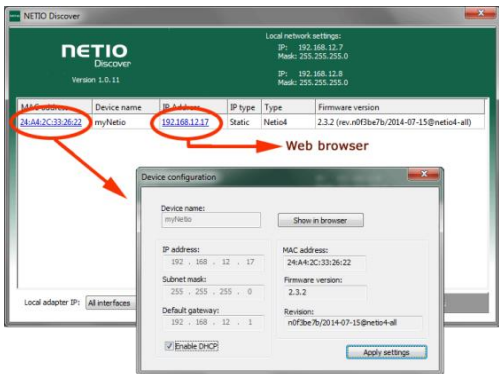
- 1) Find the **NETIO Discover** (MS Windows) utility at our website and install it.

<https://www.netio-products.com/en/download>

In other operating systems (Mac, Linux, ...), the **NETIO Discover multiplatform** version written in JAVA can be used. An up-to-date JAVA version is required.

https://wiki.netio-products.com/index.php?title=NETIO_UDP_Discover_-_Java_based_Multiplatform_-_JAR

- 1) NETIO Discover finds all NETIO devices on the network and displays them. **Click on the IP address to open the web interface.**
- 2) The displayed MAC address can be checked with the label on the device.



Note: *If the DHCP server is not available on your network then the device should show IP 0.0.0.0 or not shown in discover. Continue to section "Static IP".*

See video how to find NETIO devices on the local network:

https://www.youtube.com/watch?v=Nv_rF0GTG3c

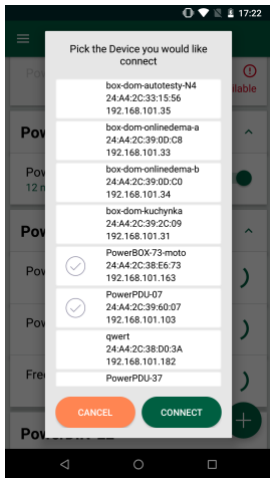
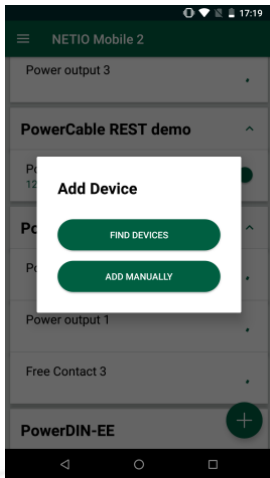




NETIO Mobile2 – Android application

You can use NETIO Mobile2 application for Android to discover the local network and find NETIO devices there. Make sure your mobile device is connected to the same network as NETIO device.

- 1) Start NETIO Mobile2 app.
- 2) Click on “+” in the right bottom corner.
- 3) Click on “FIND DEVICES”. The list of all discovered NETIO devices will appear (displaying name, MAC, IP Address).
- 4) You can select the device and click “CONNECT” to add this device to mobile app and control it then.



<https://play.google.com/store/apps/details?id=cz.netio.netio>





NETIO Mobile2 – iOS application

You can use NETIO Mobile2 application for iOS to discover the local network and find NETIO devices there. Make sure your mobile device is connected to the same network as NETIO device.

- 1) Start NETIO Mobile2 app.
- 2) Click on “Add device”
- 3) Click on “FIND DEVICES”. The list of all discovered NETIO devices will appear (displaying name, MAC address). If needed add additional equipment manually or via NETIO Cloud (Figure 7)
- 4) You can select the device and click “CONNECT” to add this device to mobile app and control it then. (Figure 8; Figure 9)

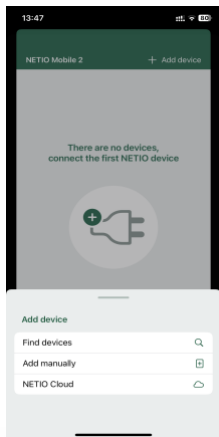


Figure 7

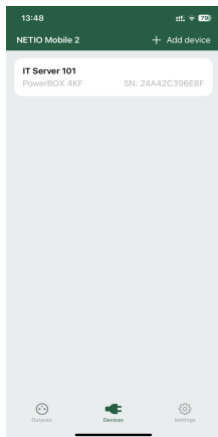


Figure 8

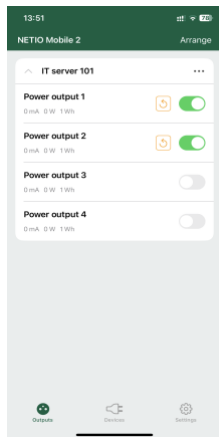


Figure 9

<https://apps.apple.com/us/app/netio-mobile-2/id1619326833>





Static IP (no DHCP server available on the network)

- 1) Connect the device to LAN, power and switch it on.
- 2) Wait at least 30sec and then press and hold the “TGL/RESET” button for min 10sec. until yellow status LED flashes.
- 3) The device switches to the “Static IP mode” with IP address 192.168.1.78
- 4) Open the WEB interface using <http://192.168.1.78> and log in from computer connected to the same network (or directly to device) and with IP from the same subnet (e.g. 192.168.1.10 mask 255.255.0).
- 5) Go to Settings / Network Configuration and select “Set static IP address”, set up IP, mask, GW and click “Save Changes”. If not modified and not saved by clicking “Save Changes” the device will use DHCP after the next restart (power off/on).

WEB interface

The default username / password combination is **admin / admin**.

PowerBOX 4KF 2023-09-18 13:34:44 admin Sign out

PowerBOX-4F

Outputs

- M2M API Protocols
- Cloud
- PAB
- Watchdogs
- Rules
- Users
- Schedules
- Settings
- Log

Power output 1	Power output 2	Power output 3	Power output 4
Load: 0 W Current: 0 mA Voltage: 234 V Energy measured since 1970-01-01 00:00:00	Load: 0 W Current: 0 mA Voltage: 234 V Energy measured since 1970-01-01 00:00:00	Load: 0 W Current: 0 mA Voltage: 234 V Energy measured since 1970-01-01 00:00:00	Load: 0 W Current: 0 mA Voltage: 234 V Energy measured since 1970-01-01 00:00:00
Power factor: 1 Phase: 0° Frequency: 50 Hz	Power factor: 1 Phase: 0° Frequency: 50 Hz	Power factor: 1 Phase: 0° Frequency: 50 Hz	Power factor: 1 Phase: 0° Frequency: 50 Hz
Energy: 1 Wh Reverse Energy: 0 Wh	Energy: 1 Wh Reverse Energy: 0 Wh	Energy: 1 Wh Reverse Energy: 0 Wh	Energy: 1 Wh Reverse Energy: 0 Wh

Click here to change the Output state

All outputs:	Total load: 0 W Total Current: 0 mA Total TPF: N/A Total Phase: N/A Voltage: 234 V Frequency: 50 Hz Energy measured since 1970-01-01 00:00:00	Total Energy: 3 Wh Total Reverse Energy: 0 Wh Total Energy NR: 3 Wh Total Reverse Energy NR: 0 Wh
--------------	---	--

Product manual NETIO products a.s. 4.0.1 - 1.54(1.53) - 0 SN: 24442C39689F (d8a10379)



Specifications

Power	100-240 V; 50/60 Hz; 16 A - PowerBOX 4KE 100-240 V; 50/60 Hz; 16 A - PowerBOX 4KF 100-240 V; 50/60 Hz; 13 A - PowerBOX 4KG
Switched outputs	16 A in total / 16 A each output - PowerBOX 4KE 16 A in total / 16 A each output - PowerBOX 4KF 13 A in total / 13 A each output - PowerBOX 4KG
Maximum line breaker capacity	C16A – PowerBOX 4KE C16A – PowerBOX 4KF C13A – PowerBOX 4KG
Fuse	Integrated, non-resettable
Internal consumption	Max 2 W
Output relay	Micro-disconnection (μ) (resistive load), SPST 1E5 switching cycles, max. 1.5 kV pulse voltage Switch heat and fire resistance class 1
Interfaces	1x Ethernet RJ-45 10/100 Mbit/s Attention! Device connected over LAN must be connected in network with same earth potential (PE). 1 x Wi-Fi 802.11b/g/n 2.4 GHz (external antenna) with WEP/WPA/WPA2 – (WiFi variant only)
Environment	IP30, protection rating = class 1 Operating temperature: -20°C to 35°C (Current 16A max. 4KE,4KF) -20°C to 45°C (Current 13A max. 4KG) -20°C to 50°C (Current 10A max. 4KE,4KF,4KG) Device rated for pollution degree 2. Permanent use in altitudes up to 2000 MASL (metres above sea level). Attention! Device is intended for industrial environment. For home or office use please check for interferences. Does not require additional cooling.

** specification valid also for products with WiFi option being labeled as **PowerBOX 4Kx - WiFi**.

**NETIO**

DECLARATION OF CONFORMITY

Manufacturer/Importer: NETIO products a.s.

Address: U Pily 3/103
143 00 Praha 4, Czech Republic
NETIO PowerBOX 4KE; NETIO PowerBOX 4KE - WiFi

Product: **NETIO PowerBOX 4KF; NETIO PowerBOX 4KF - WiFi**
NETIO PowerBOX 4KG; NETIO PowerBOX 4KG - WiFi

RTTED:

The product mentioned above to which this declaration relates is in conformity with the essential requirements and other relevant requirements of the R&TTE Directive (1999/5/EC).

LVD:

The product mentioned above to which this declaration relates is in conformity with the essential requirements and other relevant requirements of the Directive 2006/95/EC.

The product mentioned above is in conformity with the following standards and/or other normative documents:

EN 60950-1
EN 62368

RoHS:

The product mentioned above to which this declaration relates is in conformity with the essential requirements and other relevant requirements of the Directive 2011/65/EU (restriction of the use of certain hazardous substances in electrical and electronic equipment).

The product mentioned above is in conformity with the following standards and/or other normative documents:

EN 50581: 2012

Czech Republic, Prague, January 29th, 2021
board

Jan Řehák, Chair of the



Stručný průvodce instalací (QIG)

Děkujeme, že jste zakoupili výrobek společnosti NETIO products a.s. Před jeho prvním použitím si prosím pečlivě přečtěte tento krátký návod. Předjedete tak chybné instalaci či nesprávnému používání zařízení. Pro další informace použijte Uživatelský manuál, který naleznete na <http://netio-products.com>.



Přečtěte si pozorně tento návod k použití!

Zařízení NETIO **PowerBOX 4Kx** pracuje pod napětím. Vlivem chybné manipulace může dojít k jeho poškození, ztrátě záruky nebo zranění či úmrtí osoby, která se zařízením manipuluje.

Bezpečnostní upozornění

- 1) Výrobce neodpovídá za možné poškození způsobené nesprávným používáním nebo umístěním do nevhodného prostředí.
- 2) Zařízení není určeno pro venkovní použití.
- 3) Nepoužívejte zařízení při silných vibracích.
- 4) Neoprávněné úpravy tohoto zařízení mohou vést k jeho poškození nebo vzniku požáru.
- 5) Zabraňte styku s kapalinami, nevystavujte zařízení vysokým teplotám.
- 6) Chraňte zařízení před pádem.
- 7) Je povoleno připojovat pouze zařízení, která jsou schválena pro provoz v elektrické síti.
- 8) Nezapojujte zařízení za sebe.
- 9) Kabelová zástrčka zařízení musí být snadno přístupná.
- 10) Zařízení je zcela vypnuto až po jeho odpojení ze zásuvky.
- 11) Pokud zařízení nefunguje správně, odpojte jej od elektrické sítě a kontaktujte svého prodejce.
- 12) Zařízení nezakrývat!
- 13) Jeví-li zařízení známky mechanického poškození, vyřadte jej z provozu!
- 14) Přesvědčte se, že použité přívodní a výstupní kabely mají odpovídající proudovou zatížitelnost!

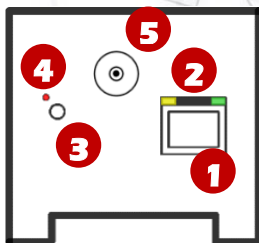
Minimální požadavky na systém

Zařízení s internetovým prohlížečem (Firefox, Opera, Mozilla, Chrome a další) se zapnutou podporou JavaScriptu a Cookies.



V balení naleznete:

- NETIO PowerBOX 4Kx
- Stručný průvodce instalací (QIG)
- Wifi Antena (pouze pro variantu
PowerBox 4KX – Wifi)



Indikace stavu/ovládání:

- 1) 1x LAN Konektor RJ45 (počítačová síť).
- 2) RJ45 LED – stavy zařízení (žlutá a zelená)
- 3) Multifunkční tlačítko “TGL/RESET”
- 4) LED indikace aktivity M2M (červená)
- 5) Konektor pro připojení WiFi antény

Indikační LED diody

RJ45 - zelená	Network Link (svítí) + Activity (pohasíná)
RJ45 - žlutá	1x blikne po startu zařízení 3x blikne po restartu vnitřního systému
M2M (červená)	Blikne, když probíhá M2M komunikace

TGL/RESET tlačítko

Přepnutí všech výstupů	Testování výstupů: Stiskněte tlačítko TGL 3x rychle za sebou: - Pokud je nějaký výstup On (1), vypne jej. - Pokud jsou všechny výstupy Off (0), zapne všechny na On (1) a obráceně.
Obnovení továrního nastavení	- Odpojte zařízení ze sítě - Stiskněte a držte tlačítko RESET - Zapojte zařízení zpět do sítě (RESET je stále stisknutý) a počkejte přibližně 10s dokud žlutá LED na konektoru RJ45 3x nezabliká. - Poté uvolněte tlačítko RESET



Před prvním zapnutím

NETIO PowerBox 4Kx/ PowerBox 4Kx - WiFi lze připojit k síti buď pomocí připojení LAN (RJ45), nebo pomocí připojení WiFi. Tyto možnosti připojení platí pro nová zařízení nebo zařízení, která byla obnovena do výchozího továrního nastavení. Funkce WiFi se týká výhradně některých modelů označených jako **PowerBox 4Kx - WiFi**.

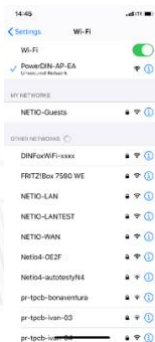
Připojení pomocí LAN kabelu

- 1) Připojte zařízení NETIO do počítačové sítě LAN síťovým kabelem (RJ45).
- 2) Připojte zařízení NETIO pomocí napájecího kabelu do elektrické sítě.
- 3) Vyčkejte cca 1 minutu, než zařízení nastartuje a získá IP adresu od DHCP serveru.

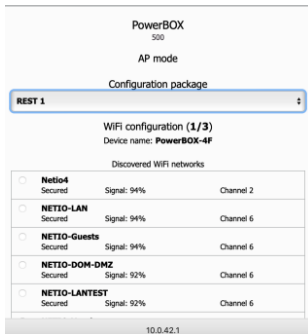
Připojení pomocí WiFi

WiFi je funkční, pouze pokud k zařízení není připojen Ethernet kabel (RJ45)! WiFi anténa musí být připojená.

- 1) Při prvním spuštění zařízení je aktivován „AP mód“ (základní konfigurace) - žlutá LED rychle bliká.
- 2) Na PC, tabletu či telefonu se připojte k síti „PowerDIN-AP-xx“. (Obrázek 1)
- 3) Web stránka konfigurace zařízení by se měla otevřít automaticky. Jestliže ne, otevřete webový prohlížeč a vložte <http://10.0.42.1> (Obrázek 2)



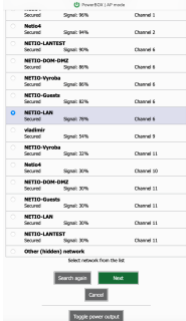
Obrázek 1



Obrázek 2



- 4) Zvolte Vaši WiFi síť v seznamu a potvrďte tlačítkem „Next“. (Obrázek 3)
5) Napište heslo do Vámi zvolené Wi-Fi sítě, případně změňte jméno zařízení. Pokud v síti nepoužíváte DHCP, odškrtněte tuto volbu a zadejte ručně IP adresu a další síťové parametry (pouze pro experty). Potvrďte tlačítkem „Next“. (Obrázek 4)



Obrázek 3



Obrázek 4

- 6) Zobrazí se stránka s výsledkem pokusu o připojení k vybrané síti. Pokud je „WiFi status: Connected“, zkontrolujte síťové parametry a poté pomocí tlačítka „Save&Connect“ konfiguraci uložíte. (Obrázek 5). Zařízení poté ukončí AP mód, připojí se k vybrané WiFi síti a zobrazí se stránka s rekapitulací síťového nastavení. (Obrázek 6) Připojení k WiFi síti je indikováno svítem žluté LED.



Obrázek 5



Obrázek 6

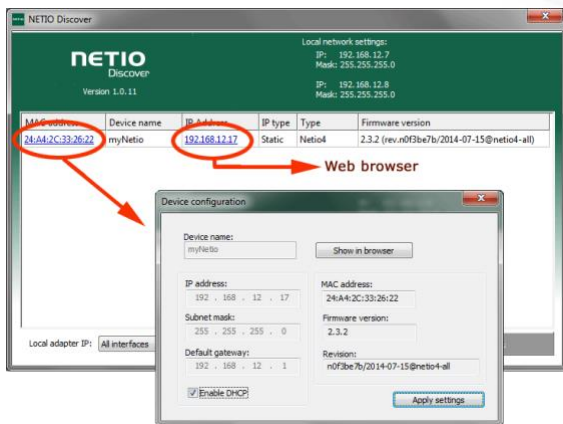


NETIO Discover

- 1) Najděte na našich stránkách **NETIO Discover** (MS Windows) a nainstalujte jej.

NETIO Discover najde všechna NETIO zařízení na síti a zobrazí je. **Klikněte na IP adresu** a otevřete webové rozhraní.

Zobrazenou MAC adresu lze zkontrolovat se štítkem na zařízení.



Poznámka: Pokud není ve Vaší síti dostupný DHCP server bude zobrazena IP 0.0.0.0 nebo nebude zařízení v Discover zobrazeno vůbec. Pokračujte do sekce „Statická IP adresa“.

Podívejte se na video, jak najít NETIO zařízení v lokální síti (EN): https://www.youtube.com/watch?v=Nv_rF0GTG3c

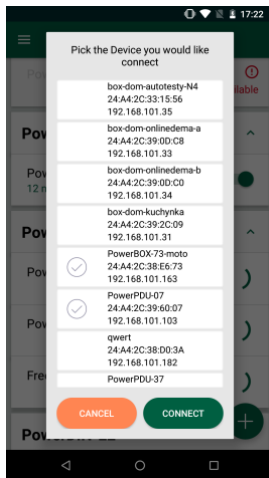
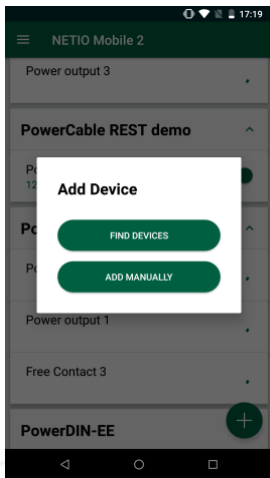




NETIO Mobile2 – aplikace pro Android

K vyhledání NETIO zařízení v lokální síti můžete využít i aplikaci NETIO Mobile2 pro Android. Zkontrolujte si, že Vaše mobilní zařízení je připojené ke stejné síti jako NETIO zařízení.

- 1) Spustíte aplikaci NETIO Mobile2
- 2) Klikněte na “+” v pravém spodním rohu.
- 3) Klikněte na “FIND DEVICES”. Otevře se seznam nalezených NETIO zařízení (zobrazující název, MAC, IP adresu).
- 4) Zařízení můžete vybrat a kliknutím na “CONNECT” jej přidat do mobilní aplikace a následně ovládat.



<https://play.google.com/store/apps/details?id=cz.netio.netio>

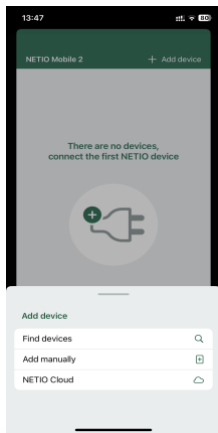




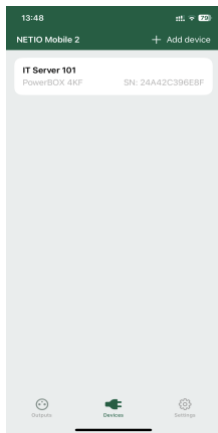
NETIO Mobile2 – aplikace pro iOS

K vyhledání NETIO zařízení v lokální síti můžete využít i aplikaci NETIO Mobile2 pro Apple. Zkontrolujte si, že Vaše mobilní zařízení je připojené ke stejné síti jako NETIO zařízení.

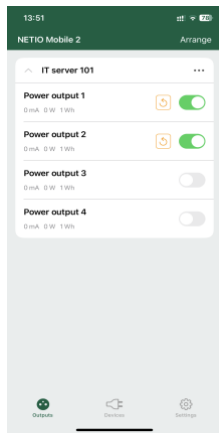
- 1) Spustěte aplikaci NETIO Mobile2
- 2) Klikněte “Add device”
- 3) Klikněte “FIND DEVICES”. Objeví se seznam všech připojených zařízení podle (jména, MAC adresy..). V případě potřeby připojte další zařízení manuálně, popř přes NETIO Cloud (Obrázek 7, Obrázek 8)
- 4) Vyberte zařízení ze seznamu a můžete ovládat/kontrolovat jeho výstupy. (Obrázek 9.)



Obrázek 7



Obrázek 8



Obrázek 9

<https://apps.apple.com/us/app/netio-mobile-2/id1619326833>





Statická IP adresa (DHCP server není dostupný v síti)

- 1) Připojte zařízení do LAN, el. sítě a zapněte jej.
- 2) Počkejte alespoň 30sec a pak stiskněte a držte tlačítko "TGL/RESET" po dobu min. 10sec. dokud neblikne žlutá status LED.
- 3) Zařízení přejde do režimu Statické IP adresy s adresou 192.168.1.78
- 4) Otevřete WEB rozhraní pomocí <http://192.168.1.78> a přihlaste se z počítače připojeného do stejné sítě (nebo přímo k zařízení) a s IP ze stejného subnetu (např. 192.168.1.10 maska 255.255.0.0).
- 5) Jděte do Settings / Network Configuration - vyberte „Set static IP address“, nastavte IP, masku, GW a klikněte na "Save Changes". Pokud nastavení neupravíte a neuložíte pomocí kliknutí na "Save Changes" zařízení použije DHCP po příštím restartu (odpojení/připojení k el. síti).

WEB rozhraní

Výchozí uživatelské jméno / heslo je **admin / admin**.

The screenshot shows the web interface for a PowerBOX-53 device. The 'Outputs' section is active, displaying four power outputs. Each output has a status indicator (ON/OFF) and a 'TGL' button. A red circle highlights the 'ON' button for Power output 1, with a red arrow pointing to it and the text 'Klikněte zde pro změnu stavu výstupu'.

Output	Load	Current	Voltage	Power Factor	Phase	Frequency	Energy	Reverse Energy
Power output 1	0 W	0 mA	238 V	1	0°	50 Hz	5 Wh	0 Wh
Power output 2	0 W	0 mA	238 V	1	0°	50 Hz	5 Wh	0 Wh
Power output 3	0 W	0 mA	238 V	1	0°	50 Hz	5 Wh	0 Wh
Power output 4	0 W	0 mA	238 V	1	0°	50 Hz	6 Wh	0 Wh

All outputs: Total load: 0 W, Total Current: 0 mA, Total TYP: N/A, Total Phase: N/A, Voltage: 238 V, Frequency: 50 Hz, Total Energy: 22 Wh, Total Reverse Energy: 0 Wh, Total Energy NR: 22 Wh, Total Reverse Energy NR: 0 Wh.



Specifikace

Napájení	100-240 V; 50/60 Hz; 16 A - PowerBOX 4KE 100-240 V; 50/60 Hz; 16 A - PowerBOX 4KF 100-240 V; 50/60 Hz; 13 A - PowerBOX 4KG
Spínané výstupy	16 A celkem / 16 A každý výstup - PowerBOX 4KE 16 A celkem / 16 A každý výstup - PowerBOX 4KF 13 A celkem / 13 A každý výstup - PowerBOX 4KG
Max. přívodní jistič	C16A – PowerBOX 4KE C16A – PowerBOX 4KF C13A – PowerBOX 4KG
Pojistka	Integrovaná, nevratná
Vnitřní spotřeba zařízení	Max 2 W
Výstupní relé	Mikro-odpojení μ (odporová zátěž), SPST 1E5 spínacích cyklů, Max. impulzní napětí 1,5 kV Odolnost spínače proti teplu a hoření 1 1x Ethernet RJ-45 10/100 Mbit/s
Rozhraní	Pozor! Zařízení, připojené pomocí sítě LAN, musí být uzemněné ke stejné uzemňovací síti. 1x Wi-Fi 802.11b/g/n 2.4 GHz (externí anténa) WEP/WPA/WPA2
Prostředí	IP30, Stupeň ochrany = Třída 1 Provozní teplota: -20°C to 35°C (Proud 16A max. 4KE,4KF) -20°C to 45°C (Proud 13A max. 4KG) -20°C to 50°C (Proud 10A max. 4KE,4KF,4KG) Zařízení pro stupeň znečištění 2, Pro trvalý provoz do 2000 m n. m. Pozor! Zařízení je určeno pro průmyslové prostředí. V případě použití v obytných prostorách se ujistěte, zda nemůže docházet k interferencím. Zařízení nevyžaduje dodatečné chlazení

** specifikace jsou totožné pro produkty s možností WiFi. Tyto produkty jsou označeny štítkem PowerBOX 4Kx - WiFi.



ES PROHLÁŠENÍ O SHODĚ

Výrobce/Dovozce: NETIO products a.s.
Adresa: U Pily 3/103, 143 00 Praha 4, Czech Republic
Výrobek: NETIO PowerBOX 4KE; NETIO PowerBOX 4KE - WiFi
NETIO PowerBOX 4KF; NETIO PowerBOX 4KF - WiFi
NETIO PowerBOX 4KG; NETIO PowerBOX 4KG - WiFi

RTTED:

Prohlašujeme, že výše uvedené výrobky jsou ve shodě se základními požadavky nařízení vlády č. 483/2002 Sb. a nařízení vlády č. 251/2003 Sb. (Směrnice Rady 1999/5/ES) o rádiových zařízeních a telekomunikačních koncových zařízeních a vzájemném uznávání jejich shody.

LVD:

Prohlašujeme, že výše uvedené výrobky jsou ve shodě se základními požadavky nařízení vlády č. 17/2003 Sb. (Směrnice Rady 2006/95/ES) o elektrických zařízeních určených pro používání v určitých mezích napětí.

K posouzení výrobku o shodě byly použity následující normy:

EN 60950-1

EN 62368

RoHS:

Prohlašujeme, že výše uvedené výrobky jsou ve shodě se základními požadavky nařízení vlády č. 481/2012 Sb. (Směrnice Rady 2011/65/ES) o omezení používání některých nebezpečných látek v elektrických a elektronických zařízeních.

K posouzení výrobku o shodě byly použity následující normy:

EN 50581:2012

Praha, 29 leden 2021

Jan Řehák, Předseda představenstva

Installation utility:

To find device on the LAN network please install the **NETIO Discover** for MS Windows.

Or use mobile app "**NETIO Mobile 2**" for Android phones & search on the LAN.



Default Network mode	DHCP client
Optional Static IP address	Connect LAN, power and switch the device on. Wait at least 30sec and then press and hold the "TGL/RESET" button for min. 10sec. until yellow LED flashes. The device switches to the "Static IP mode" with temporary IP address 192.168.1.78
Default Web password	Username: " admin ", password: " admin "

Factory defaults	Power off the device. Press and hold the RESET button Power On the device and hold the button (approx. 10 second) until the RJ45 Yellow LED 3 times blink. Release the RESET button
------------------	--

www.netio-products.com